



新界西貢坑口區

鄭植之中學

## 升學及生涯規劃組通訊 4

學生姓名: \_\_\_\_\_

班 號: \_\_\_\_\_

班 別: \_\_\_\_\_

# 自資學士學位

自資學士學位 (Self-financing Degree) 指的是由非教資會資助的學士學位課程，學生需要自行支付全部學費。這類課程主要分為由八大及其附屬院校開設、並獲得政府認可的本地自資課程，以及由海外院校在香港提供的非本地課程。本文將著重於本地自資學位課程的相關概況。

根據《專上學院條例》，在香港設立學士學位課程，必須事先獲得行政長官會同行政會議批准。此外，非自行評審的院校，還需定期接受學術及職業資歷評審局的評審，確保課程符合相關規定。目前在香港，註冊有資格頒授學士學位的自資院校共有11間，而教資會資助院校及其屬下部門，以及都會大學則具備自我評審資格，可以自行頒授學位。

自資學士學位課程與政府資助的大學學位課程內容相似，主要涵蓋社會科學、人文及語言學、工商管理、理學等範疇。

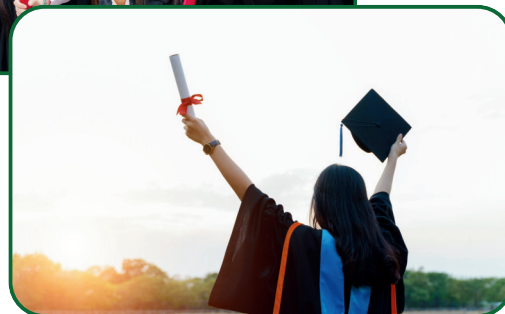
### 自資學士學位的認受性

很多人對自資學士學位存在不少誤解，或者認為此類學位的認受性較低。然而，實際上，香港本地的自資學士課程已經獲得官方認證，與資助學士學位具有同等地位。這些課程的資歷架構同樣被列為第五級，充分反映自資學位與非自資學位在認證和資格上的等同性。

### 自資學士學位學費

儘管自資學士課程的學費較高，但自2017/18年度起，政府開始提供免入息審查的資助 (NMTSS) 予在本港合資格院校修讀全日制自資學士課程的學生，無論是本地或非本地課程。申請資格包括在高考 (DSE) 取得合格成績或持有副學位資歷的學生。2024/25學年，該資助最高可達34,390元。

根據「自資專上教育資訊平台」(CONCOURSE) 所載，2024/25學年，本地自資學士課程的學費在申請資助前約介於2.6萬元至17.1萬元 (每學年計算)；而非本地自資學士課程的學費則約在5萬元至10.3萬元之間。



### 自資學士學位院校

2024/25學年參與免入息審查資助 (NMTSS) 的專上院校清單:

都會大學 \*  
樹仁大學 \*  
恒生大學 \*  
聖方濟各大學 \*  
香港珠海學院 \*  
港專學院  
香港能仁專上學院  
香港科技專上學院  
香港藝術學院 \*  
香港伍倫貢學院 \*  
東華學院 \*  
耀中幼教學院  
職業訓練局 - 香港高等教育科技學院 \*  
宏恩基督教學院

\* 該院校亦提供未參與免入息審查資助 (NMTSS) 的課程。

### 其他有開設自資學士課程的院校:

科技大學  
城市大學  
嶺南大學  
教育大學  
香港大學專業進修學院  
理工大學專業進修學院  
浸會大學國際學院、持續教育學院  
職業訓練局 - 才晉高等教育學院



新界西貢坑口區

鄭植之中學

## 升學及生涯規劃組通訊 4

# 自資學士學位



### 收生分數

最低入學資格為「332A」，即中文及英文科均達到三級，數學科達到二級，以及在公民與社會發展科取得「達標」評定。至於選修科目，則視乎各院校的要求，部分院校可能要求學生其中一科達到二級水平。

若想了解各院校的自資學士學位入學分數，可登入自資專上教育資訊平台（CSPE）查詢，該平台已涵蓋大多數院校的錄取成績。至於科技大學及香港藝術中心附屬機構，則需直接前往各院校官方網站獲取最新資訊。

更多資料：



自資專上教育資訊平台

### 報名方法

如果學生有意報讀都會大學自資學士課程，以及各院校指定的專業／界別資助計劃（SSSDP）課程，可透過「大學聯招辦法」（JUPAS）提出申請。

此外，報讀八大附屬院校或參與免入息審查資助（NMTSS）課程，則可利用「專上課程電子預先報名平台」（E-APP）進行報名。申請人建立帳戶後，需登入平台，選擇「報讀課程」並列出優先次序，完成課程選擇後，便可遞交申請，並根據各院校的要求繳交報名費用。在文憑試成績公布前，申請人有機會獲得院校的有條件取錄或暫時取錄資格。

更多資料：



大學聯招辦法  
(JUPAS)



專上課程電子預先報名  
平台 (E-APP)



### 有獎問答遊戲

試回答以下問題，然後交予班主任。答對所有題目的同學，可以獲得小禮物一份，先到先得。

1. 自資學士課程已經獲得了認證，與受資助的學士學位一樣，被歸類為資歷架構哪一級別？

---

2. 寫出五所2024/25學年參與免入息審查資助（NMTSS）的專上院校名稱。

---

3. 自資學士學位的最低入學要求是什麼？

---